

KLIMAPROJEKT

Tinbæksøen



Skanderborg
Kommune



skanderborg
forsyningsvirksomhed a/s



Indledning

Som led i et klimatilpasningsprojekt i Galten-Skovby har Skanderborg Forsyning og Skanderborg Kommune skabt et nyt område ved Tinbækstien. Det overordnede formål blev at klimasikre en tunnel (viadukt) ved Skovlundvej, som ved større regnhændelser stod under vand.

Det betød blandt andet, at skolebørn var nødsaget til at krydse en svært trafikeret vej, når de gående skulle til og fra skole. De nære områder blev også belastet af regnen, så nu er der lavet en klimatilpasningsløsning, der leder overfladevand til et nyt rekreativt område ved Tinbæksøen.

Baggrund

I slutningen af november 2016 tog Skanderborg Kommune første spadestik i forbindelse med klimatilpasningsprojektet i Skovby. I starten af oktober 2017 tog vi hul på sidste etape om at skabe et nyt og spændende naturområde med organiskformede regnvandssøer. Projektet hænger i dag sammen med byen, men åbner også søerne op mod det øvrige landskab.

I samarbejde med Skanderborg Kommune blev der indledningsvist udarbejdet et risikokort, som viste, hvor fremtidige store regnskyl ville medføre oversvømmelser. Området var på daværende tidspunkt hovedsageligt fælleskloakeret, og i perioder med ekstremregn forekom der problemer med opstuvning af fællesvand til terræn.



Vand som værdi

For at udnytte vandets værdi valgte Skanderborg Forsyning og Skanderborg Kommune at klimatilpasse områderne omkring Rema 1000 for at håndtere overfladevand. Klimaprojektet skulle sikre, at tunnelen på hovedstien til skolen kunne afvande i tilfælde af ekstremregn. Projektet indebærer et kontrolleret overløb fra et bassin med en strømningsvej via den kommunale vej, Skråvejen, mod tunnelen. Her opsamles overfladevandet i en klimaledning, der fører vandet til et andet bassin. Kanterne i det ene bassin skal sikres mod skred, så bassinet kan holde til den mermængde, som klima- ledningen tilfører bassinet. Fra et af bassinerne skal der etableres et nødoverløb til recipienten Mosagergrøften. Projektet forventes et serviceniveau, der vil kunne håndtere en 100 års regnhændelse.



Levetid

Projektet vurderes at have en levetid på 69 år. Levetiden er udregnet ud fra de forventede etablerede anlæg og deres levetid i henhold til pris- og levetidskataloget udarbejdet af Forsyningssekretariatet.

Nye muligheder

Søernes placering åbner muligheden for at skabe et grønt område med plads til ophold, leg og fysisk aktivitet. Der er etableret en cirkelformet mærkning i græsfladen til ophold med borde-bænke ved søens forkant. En eksisterende bro er bevaret, så der er fri adgang til en bålplads, shelters og selve søen. Som bindeled er der anlagt en ny cykel- og gangsti fra den eksisterende sti, som smyger sig igennem landskabet og forbindes til Tinbækparken.

Hvad er klimatilpasning?

Klimatilpasning handler om at tilpasse samfundet til de klimæændringer, der forventes at forekomme de kommende årtier.

I Skanderborg Forsyning tilpasser vi vores løsninger klimaet og udnytter regnvandets værdi ved at skabe nye byrum, lave åbne regnvandskanaler og regnvandsbassiner.

Det giver vores løsninger rekreativ værdi til glæde og gavn for borgerne.



Regnvandsbassinerne

Samlet set var målet at skabe harmoniske og organisk-formede regnvandsøer, der både relaterede sig til det bynære område med mulighed for passage gennem området, ophold, leg og fysisk udfoldelse. Samtidigt skulle området åbnes op mod det øvrige landskab. Der blev skabt samhørighed og relation til Skovby Skoven og søen syd for Tinbæksøen. Regnvandsøerne opleves nu som et samlet hele, der indgår som en naturlig del af det eksisterende landskab på grænsen mellem by, land og skov.

Mellem by, land og skov

Før var området afgrænset af en cykel- og gangsti mod nord, åbne marker mod vest, selve Mosagergrøften mod syd og boligområdet Tinbækparken mod øst. Syd for området var der en eksisterende sø og bålplads, og mod sydøst findes den nyetablerede Skovby Skov. Området var således beliggende på grænsen mellem by, land og skov.

Form og udtryk

Beliggenheden er udgangspunktet for udformningen af de nye søer, som er der i dag samt arealerne omkring. De to regnvandsøer tager direkte form fra den eksisterende sø syd for Mosagergrøften, mens selve udtrykket af flow og samhørighed relaterer sig til søen og de mindre søer i hele området. En samlet helhed – Tinbæksøen.

Detaljer om søerne

Som udgangspunkt er søens bund anlagt med en hældning på 1:5, men i "bagkanten" af søerne findes en hældning på 1:2. Langs den stejle hældning er søbredden beplantet, som både sikrer afstand til søens stejle afsnit, men som også er med til at indramme søen. Søerne er orienteret således, at den nordlige sø har bagkant mod Tinbækparken og op mod landskabet mod vest. En passage mellem søen er blevet sikret og det eksisterende boligområde, og samtidigt er der ved udformningen og placeringen en god respektafstand til de nærmeste naboer. Den sydlige sø er orienteret således, at den har bagkant mod landskabet og åbner sig op mod Tinbækparken, hvor der er forholdsvis god afstand til boligområdet.

Rekreative muligheder

I dag er der skabt et grønt område med plads til ophold, leg og fysisk aktivitet. I forbindelse med de to nye søer blev der etableret en cirkelformet markering i græsfladen til ophold med plinte/borde-bænke. De er placeret ved søens forkant, så der er direkte forbindelse til og udsigt over søen. Samtidigt er placeringen i god afstand til boligområdet.

Der findes i dag en eksisterende bro over Mosagergrøften frem til bålpladsen og søen syd herfor, og som bindeled anlægges en ny cykel- og gangsti fra den eksisterende sti mod nord og frem til broen i syd. Den nye sti smyer sig igennem landskabet og fra stien er der etableret en forbindelse til Tinbækparken.

Beplantning med relation til Skovby Skoven

Området beplantes med fritstående egetræer i en græsflade. Eg er at finde som et gennemgående tema i Skovby Skoven, og skoven vil således åbne sig op, og få en mere løs struktur i området omkring søerne. Der laves enkelte fortætninger i træbeplantningen mod vest mellem de to søer, og mod syd ved den sydlige søs bagkant.



“*Det har været fantastisk at mærke den drivkraft, lokale ildsjæle og frivillige har lagt i arbejdet om at skabe et helt nyt og unikt område her ved Tinbæksøen. Især har samarbejdet på tværs været en stor gevinst, når de gode ideer skulle findes til glæde og gavn for os borgere i lokalsamfundet.*”

Karen Lindemann,
formand Projektforum Galten-Skovby



I vandkanten omkring de nye søer placeres strategisk enkelte fritstående piletræer. Der etableres således en relation og samhørighed til Skovby Skoven, og området tilføres en sammenhæng.

Bepantningsstrukturen i området med fritstående træer og buske i en bund af græs er sammen med udformningen af søerne med til at give området et varieret udtryk. Der opstår en mængde forskellige nicher og oplevelser gennem forløbet. Området åbner sig op, og lukker sig igen. Der er udsigt til sø fra det ene sted, og landskabet et andet sted, og andre steder til begge. Man kan finde både læ og skygge, man kan finde mere rolige områder og mere åbne områder.

Projektforum Galten-Skovby – “Hvor det gode liv leves”

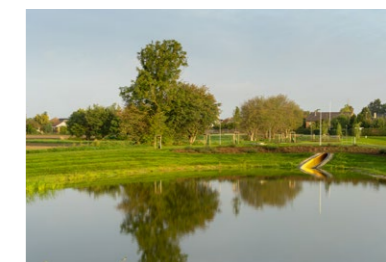
Projektforum Galten-Skovby, en non-profit forening af borgere, der yder en frivillig indsats for at styrke lokalområdet, havde også en rolle i forbindelse med tilblivelsen af Tinbæksøen. Foreningens projektgruppe var nemlig med til at bidrage med idéer og input til, hvordan området skulle se ud. Det handlede om at skabe sammenhæng mellem det tekniske og det visuelle. Dette resulterede i et nyt grønt opholdssted for de lokale borgere, der binder by, land og skov sammen.





FAKTA

- **Galten-Skovby** består sammenlagt af ca. 11.000 indbyggere
- **Udfordring:** Oversvømmelse af tunnel til og fra skole samt nærområderne
- **Projektstart:** November 2016
- **Projektafslutning:** November 2018
- **Pris:** 5,2 mio. kr.
- Elementer i Tinbæksøen skaber et rekreativt område, som forbindes naturligt med den omkringliggende natur og byen – Cykelsti, bro, borde/bænke, shelters, bålplads
- Borgermøder og frivilligt foreningsarbejde





skanderborg
forsyningsvirksomhed a/s

Døjsøvej 1, DK-8660 Skanderborg

Tlf.: +45 87 93 93 93

www.skanderborgforsyning.dk



VERDENSMÅL
for bæredygtig udvikling

I Skanderborg Forsyning er vi meget bevidste om, at vores løsninger ikke kun skaber værdi lokalt. Vi har nemlig også en stor interesse i at bidrage med gode løsninger til de globale udfordringer, som er relateret til vand. Derfor er FN's verdensmål og bæredygtige løsninger dybt forankret i virksomheden og en væsentlig del af vores DNA.